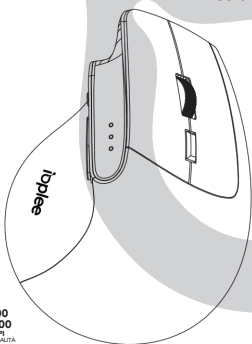


# ioplee

Manuale di  
istruzioni



DOPPIO SEVITORE  
USB-A E USB-C

**800  
3200**  
DPI

5 MODALITÀ



DESIGN  
ERGONOMICO  
VERTICALE



8-10m  
PORTATA  
WIRELESS



RICARICABILE



TASTI  
SILENZIOSI



TECNOLOGIA  
BLUETOOTH



2.4 DONGLE  
CONNECTION



RISPARMIO  
ENERGETICO

Mouse senza fili verticale  
ergonomico - nero

**IOPEXTHEM623**





Gentile cliente,

Grazie per aver acquistato i nostri prodotti. Prima di utilizzare il prodotto, leggere attentamente le presenti istruzioni per l'uso, che forniscono importanti informazioni sulla sicurezza d'uso e sulla manutenzione.

## **INDICE**

- 1. Avviso di sicurezza**
- 2. Descrizione del prodotto**
- 3. Prima del primo utilizzo**
- 4. Istruzioni per l'uso**
- 5. Pulizia e manutenzione**
- 6. Risoluzione dei problemi**
- 7. Specifiche tecniche**
- 8. Smaltimento**
- 9. Garanzia e conformità**



## 1. Avviso di sicurezza

### Attenzione:

1. Questo prodotto è solo per uso interno. Non utilizzare questo dispositivo all'aperto.
2. Questo prodotto è dotato di una batteria ricaricabile integrata. Per garantire l'uso sicuro e le prestazioni di questo prodotto e dei suoi accessori, utilizzare esclusivamente il cavo di ricarica in dotazione. Il cavo di ricarica da USB-C a USB-A fornito in dotazione deve essere utilizzato con un caricabatterie USB-A con un'uscita di 5V, 1A. Non utilizzarlo con altri tipi di caricabatterie. In caso contrario, il prodotto si danneggerà, rendendo nulla la garanzia del prodotto.
3. Non piegare o danneggiare i cavi.
4. Non utilizzare cavi, spine o prese di corrente danneggiati.
5. Non toccare il cavo di collegamento, la spina o la presa di corrente con le mani bagnate quando si collega il cavo di ricarica o durante la ricarica.
6. Scollegare il caricabatterie dal dispositivo e dalla presa di corrente quando la ricarica è completa o non è in uso. Non tirare eccessivamente il cavo di collegamento.
7. Non esporre il prodotto a temperature estreme o a rapidi sbalzi di temperatura.

8. Tenere il dispositivo lontano da fonti di calore o fiamme libere, come termosifoni, microonde, forni, scaldabagni, caminetti o altre aree ad alta temperatura.
9. Non esporre il prodotto alla luce diretta del sole per periodi prolungati, né caricare la batteria in prossimità di fiamme o in condizioni estremamente calde.
10. Non utilizzare il dispositivo in luoghi polverosi, umidi, ad alta temperatura o in prossimità di campi magnetici.
11. Tenetelo lontano da apparecchi con forti campi magnetici o elettrici, come microonde e frigoriferi.
12. Non caricare il dispositivo durante i temporali. La ricarica durante i temporali può causare guasti al dispositivo o scosse elettriche.
13. Utilizzare il dispositivo su una superficie solida e piana. Non urtare o far cadere il prodotto.
14. Non esporre il prodotto al fuoco o a un forno e non comprimere o forare la batteria per evitare esplosioni.
15. Questo prodotto non è un giocattolo. I bambini devono utilizzarlo sotto la supervisione di un adulto.
16. Per evitare cortocircuiti, perdite di batteria, surriscaldamento, incendi o esplosioni, non

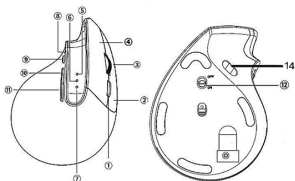
smontare, schiacciare, lanciare, calpestare o modificare il prodotto, né inserire oggetti estranei o immergerlo in acqua o altri liquidi.

17. In caso di penetrazione accidentale di liquido nel prodotto, scollegare immediatamente l'alimentazione e spegnere il dispositivo, quindi rimuovere il liquido in tempo. Non utilizzare un asciugacapelli ad aria calda, un forno convenzionale o un forno a microonde per cuocere il dispositivo.
18. Questo dispositivo deve essere tenuto lontano dalle apparecchiature mediche per evitare interferenze wireless.
19. Per quanto riguarda la batteria, prestare attenzione a quanto segue.
  - A. Questo prodotto è dotato di una batteria al litio ricaricabile integrata non rimovibile. Non smontare o sostituire la batteria da soli. In caso contrario, si potrebbero verificare danni alla batteria o al prodotto.
  - B. Per mantenerlo in buone condizioni, scaricare e ricaricare il prodotto ogni tre mesi, indipendentemente dall'utilizzo.
  - C. Non esporre la batteria a pressioni estremamente basse, a temperature elevate o a temperature eccessivamente basse. In caso contrario,

potrebbero verificarsi prestazioni limitate della batteria, esplosioni e/o il rilascio di liquidi o gas infiammabili.

- D. Smaltire la batteria secondo le norme locali; non trattarla come rifiuto domestico. Lo smaltimento improprio può provocare l'esplosione della batteria.
- E. Seguire tutte le istruzioni contenute in questo manuale per massimizzare la durata del dispositivo e della batteria. I danni o le scarse prestazioni derivanti dalla mancata osservanza delle avvertenze e delle istruzioni invalidano la garanzia.

## 2. Descrizione del prodotto



1. Tasto DPI
2. Tasto destro
3. Rotella di scorrimento
4. Tasto sinistro
5. Indicatore 2.4G
6. Indicatore BT1
7. Indicatore BT2
8. Indicatore di carica/livello di batteria basso
9. Tasto di commutazione della modalità
10. Tasto Avanti
11. Chiave posteriore
12. Interruttore di alimentazione/tasto di accensione/spengimento
13. Ricevitore 2-in-1 (USB-A e USB-C)
14. Porta di ricarica

### 3. Prima del primo utilizzo

1. Aprire la confezione ed estrarre il dispositivo.
2. Verificare che il prodotto e gli accessori siano completi e che non vi siano danni. Se un accessorio è mancante o danneggiato, contattare il venditore per la sostituzione.
3. Estrarre il ricevitore 2.4G (13) e il mouse dalla confezione.
4. Estrarre il cavo di collegamento, collegare il connettore USB-C alla porta di ricarica del dispositivo (14) e collegare la porta di ricarica USB-A al caricatore per caricare il dispositivo. L'indicatore LED (5) si accende in blu e rimane acceso.

Nota: l'uscita del caricabatterie deve essere di 5 V, 1A.

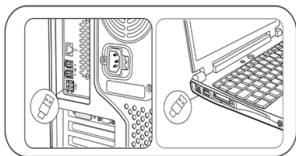
### 4. Istruzioni per l'uso

#### 1. Metodo di connessione wireless 2.4G:

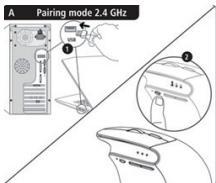
- R: Far scorrere il pulsante ON/OFF sulla parte inferiore del mouse in posizione ON.



B: Collegare il ricevitore 2.4G (13) al PC/laptop.



C: Fare clic sul tasto di commutazione della modalità del mouse (9) e verificare che l'indicatore 2.4G del mouse (5) lampeggi in bianco. Tenendo premuto per 5 secondi, l'indicatore lampeggerà rapidamente e poi si spegnerà, indicando che la connessione è riuscita.



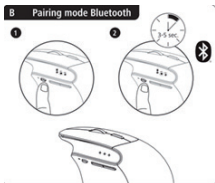
- D: Attendere circa 1 secondo, il dispositivo si accoppierà automaticamente con la tastiera e il mouse e sarà possibile utilizzarlo.
- E: Per uscire dalla modalità di connessione wireless 2.4G: Scollegare il ricevitore 2.4G (13) o portare il pulsante di accensione/spegnimento (12) su "OFF".

Nota:

1. Collegare nuovamente il ricevitore 2.4G e il dispositivo si collegherà automaticamente al PC/laptop.
2. Dopo ogni utilizzo, portare il pulsante ON/OFF (12) in posizione "OFF" e conservare il ricevitore USB-A (13). Non perdetelo.

## 2) Metodo di connessione Bluetooth:

- R: Ruotare il pulsante di accensione/spegnimento (12) su "ON" e il sensore ottico si illuminerà di rosso.
- B: Fare clic sul tasto di commutazione della modalità del mouse (9) e verificare che l'indicatore BT1 (6) o BT2 (7) del mouse lampeggi in bianco. Tenendo premuto per 5 secondi, l'indicatore lampeggerà rapidamente e poi si spegnerà, indicando che la connessione è riuscita. Ciò significa che la modalità Bluetooth è stata attivata con successo ed è in stato di accoppiamento.



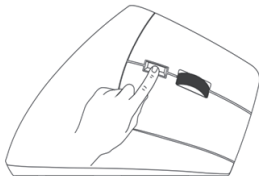
- C: Fare doppio clic sull'icona Bluetooth del PC/laptop, fare clic su "Aggiungi dispositivo Bluetooth o altro", quindi fare clic su "Bluetooth" e cercare il nome Bluetooth "IOP 623-3/IOP 623-5". Fare clic su quanto richiesto per completare l'associazione. Dopo l'accoppiamento, l'indicatore della modalità BT1 (6) o BT2 (7) si spegnerà e sarà possibile utilizzare la modalità Bluetooth.
- D: Per uscire dalla modalità di connessione Bluetooth: Selezionare il dispositivo "IOP 623-3/IOP 623-5" nei nomi dei dispositivi di "Bluetooth e altri dispositivi". Fare clic sul tasto destro del mouse, quindi fare clic su "Rimuovi dispositivo" o portare il pulsante di accensione/spegnimento (12) su "OFF".

Nota: la distanza di connessione del mouse wireless è di 8-10 m (senza ostacoli).

### 3. **Regolazione dei DPI: la regolazione dei DPI**

Quando si è collegati tramite wireless 2.4G o Bluetooth, è possibile regolare il valore DPI tra 800, 1200, 1600, 2400 e 3200 premendo il tasto DPI (1).

Contemporaneamente, l'indicatore LED (5) diventa rosso e il numero di lampeggi varia in base al valore DPI.



## **5. Pulizia e manutenzione**


1. Prima della pulizia, scollegare il PC/laptop, scollegare il cavo di ricarica e portare il pulsante di accensione/spegnimento (12) in posizione "OFF".
2. Pulire il guscio del mouse con un panno umido e non far penetrare liquidi all'interno del mouse.
3. Usare un piccolo pennello, un bastoncino di cotone o uno stuzzicadenti per pulire la rotella di scorrimento e gli spazi tra i pulsanti.
4. Prima di riporre il dispositivo per un lungo periodo di tempo, portare il pulsante di accensione/spegnimento (12) in posizione "OFF". Utilizzare una copertura protettiva o un sacchetto di stoffa per evitare l'accumulo di polvere e conservarlo in un luogo asciutto e ventilato.
5. Evitare di esporre il mouse alla luce del sole per lunghi periodi di tempo.

## 6. Risoluzione dei problemi

Problema	Possibile causa	Soluzioni
Il sensore ottico non è acceso.	Il dispositivo è privo di alimentazione.	Collegare il cavo di ricarica per caricare il dispositivo.
	Il pulsante di accensione/spegnimento (12) è in posizione "OFF".	Ruotare il pulsante di accensione/spegnimento (12) su "ON".
2.4G non può connettersi.	Il ricevitore 2.4G (13) non è collegato.	Collegare il ricevitore 2.4G (13) al dispositivo in uso.
	Il tasto di commutazione della modalità (9) non viene premuto per accedere alla modalità 2.4G.	Premere il tasto di commutazione della modalità (9) per accedere alla modalità 2.4G e seguire le istruzioni per l'uso.
	Guasto del dispositivo	Sostituire il dispositivo
La connessione Bluetooth non è possibile.	Il tasto di commutazione della modalità (9) non viene premuto per accedere alla modalità Bluetooth.	Premere il tasto di commutazione della modalità (9) per accedere alla modalità Bluetooth e seguire le istruzioni per l'uso.
	Il nome del dispositivo Bluetooth collegato non è corretto.	Selezionare il nome corretto del dispositivo Bluetooth - IOP 623-3/IOP 623-5.
	Guasto del dispositivo	Sostituire il dispositivo

## 7. Specifiche tecniche

Modalità wireless	2.4G + Bluetooth 3.0/5.0
DPI	800-1200-1600-2400-3200 +/-20%
Numeri di tasti e pulsanti	7 pulsanti
Chiave silenziosa	Si
Durata della chiave	3000000 volte
Modalità di risparmio energetico	Si
Nome Bluetooth	IOP 623-3/IOP 623-5
Con o senza interruttore on/off	Si
Indicatore luminoso	1. Modalità 2.4G (Bianco) 2. Modalità BT1 (bianco) 3. Modalità BT2 (bianco) 4. DPI (rosso)
Protezione NTC	Si
Batteria ricaricabile	Batteria al litio, 300mAh
Tensione e corrente di ingresso di carica	Massimo 5V 1A
Porta di ricarica	USB tipo C
Tempo di utilizzo (ore) e corrente di lavoro	Circa 30 ore (in funzionamento continuo)
Tipo di dongle	Dongle 2-in-1 (USB-A&USB-C)

Cavo di ricarica	Cavo USB A-C da 80 cm (escluso il connettore)
Compatibilità	Windows OS, Chrom OS, MAC OS, LINUX OS
Colore	Nero
Il pacchetto include gli accessori	<ol style="list-style-type: none"> <li>1. Mouse</li> <li>2. Ricevitore 2-in-1 (USB-A&amp;USB-C)</li> <li>3. Manuale d'uso</li> <li>4. Scheda di garanzia</li> <li>5. Cavo di ricarica USB da 80 cm</li> </ol>
Dimensioni del prodotto LxLxH(mm) (prodotto stesso)	113,8*83,4*69 +/- 2 mm
Peso netto del prodotto (con dongle USB-A)	115±5g
Specifiche RF	<p>Frequenza di lavoro RF 2.4G: 2405MHz-2470MHz, potenza di uscita massima 4dB.</p> <p>Frequenza di lavoro Bluetooth: 2402MHz 2480MHz, potenza di uscita massima 4dB.</p>
Dispositivo di ricarica	<p>Nessun dispositivo di ricarica incluso.</p> 

## 8. Smaltimento

Questa sezione descrive il trattamento delle apparecchiature elettriche ed elettroniche al termine della loro vita utile (applicabile nei Paesi membri dell'Unione Europea e in altri Paesi europei che gestiscono un sistema di raccolta differenziata dei rifiuti).

Il simbolo del bidone barrato mostrato nell'immagine qui sopra, apposto sul prodotto o sulla sua confezione, indica che il prodotto non deve essere trattato con i rifiuti domestici. Deve essere portato in un punto di raccolta dei rifiuti elettrici ed elettronici per essere riciclato e smaltito. Lo smaltimento, la raccolta e il riciclaggio appropriati dei materiali garantiscono che l'utente si impegni in pratiche sostenibili dal punto di vista ambientale. Per ulteriori informazioni sul riciclaggio di questo prodotto, rivolgersi al proprio comune, al centro di smaltimento rifiuti locale o al negozio in cui è stato acquistato il prodotto.



**In conformità al Decreto Legislativo 14 marzo 2014, n. 49, "Attuazione della direttiva 2012/19/UE sui rifiuti di apparecchiature elettriche ed elettroniche (RAEE)", il simbolo del cassonetto barrato presente sull'apparecchio e/o sulla sua confezione indica che il**

prodotto deve essere raccolto separatamente dagli altri rifiuti a fine vita. Pertanto, l'utente deve smaltire l'apparecchio a fine vita presso gli appositi punti di raccolta dei rifiuti elettronici ed elettrici. In alternativa, l'utente può restituirlo al rivenditore al momento dell'acquisto di un nuovo apparecchio equivalente, su base individuale. Lo smaltimento e la raccolta differenziata di questo apparecchio contribuiscono a prevenire potenziali effetti negativi sull'ambiente e sulla salute umana. Lo smaltimento non autorizzato del prodotto da parte dell'utente può comportare l'applicazione di sanzioni amministrative previste dalla normativa vigente.

## 9. Garanzia e conformità

**La presente Garanzia IOPLEE si applica solo ai prodotti IOPLEE acquistati per uso personale e non a quelli destinati alla rivendita.**

Il prodotto **IOPLEE** è garantito in conformità ai termini e alle condizioni della presente garanzia contro i difetti di fabbricazione e di conformità per un periodo di due anni. Tale periodo decorre dalla consegna dell'articolo, se acquistato presso un rivenditore ufficiale.

La garanzia non sarà valida se il prodotto è stato aperto, modificato, danneggiato fisicamente, danneggiato da un uso non corretto, danneggiato per negligenza, riparato da persone non autorizzate o utilizzato per scopi diversi da quelli per cui è stato concepito. Inoltre, la garanzia legale non si applica se le modalità di acquisto o altre circostanze dimostrano, con ragionevole certezza, che l'acquisto stesso non è finalizzato esclusivamente al consumo privato.

Nel caso in cui il prodotto sia difettoso, è possibile restituirlo al rivenditore insieme a una descrizione del tipo di malfunzionamento, alla prova d'acquisto e a eventuali accessori.

Se il prodotto è ancora in garanzia, riceverete un prodotto sostitutivo (se disponibile) dal rivenditore.

**I seguenti motivi di danni/difetti al prodotto non sono coperti dalla garanzia:**

- Danni accidentali o derivanti da un uso noncorretto o improprio, dal contatto con liquidi, da danni causati da incidenti o eventi di forza maggiore come incendi, terremoti, inondazioni, atti vandalici, furti o altre cause esterne.
- Danni estetici come graffi, ammaccature, rotture di parti in plastica o danni causati da errori di manipolazione.
- Difetti derivanti dalla normale usura del prodotto (invecchiamento del prodotto).
- Incompatibilità con altri prodotti hardware/software non elencati nei requisiti minimi di sistema.
- Accessori di consumo come batterie, coperture protettive e fusibili, che normalmente si consumano nel tempo.
- Problemi dovuti a non conformità in materia di manodopera o materiali.

In nessun caso il produttore sarà responsabile per danni incidentali o consequenziali, compresa la perdita di profitti commerciali o altri danni commerciali derivanti dall'uso del prodotto.



**IOPEXTHEM623**

Mouse senza fili verticale ergonomico - nero

**ioptee**

A causa della rapida evoluzione dei nostri prodotti, il contenuto di questo manuale può essere soggetto a modifiche senza preavviso.



Prodotto in Cina



Dear customer,

Thank you for purchasing our product(s). Before using this product, please read the instruction manual carefully as it provides important information on safe use and maintenance.

## **INDEX**

- 1. Safety Warning**
- 2. Product Description**
- 3. Before First Use**
- 4. Operating Instructions**
- 5. Cleaning and Maintenance**
- 6. Troubleshooting**
- 7. Technical Specifications**
- 8. Disposal**
- 9. Warranty and Compliance**



## 1. Safety Warning

### Warning:

1. This product is for indoor use only – do not use outdoors.
2. This product features a built-in rechargeable battery. Use only the charging cable provided. The USB-C to USB-A charging cable provided must be used with a USB-A charger with an output of 5V, 1A. Do not use the product with any other charger (This may damage the product and void the warranty).
3. Do not bend or damage the cables. Do not use damaged cables, plugs, or loose power outlets.
4. Do not touch the connection cable, plug, or power outlet with wet hands when connecting the charging cable or during charging.
5. Disconnect the charger from the device and power outlet once charging is complete or when the product is not in use. Do not pull the connection cable forcefully.
6. Do not expose the product to extreme temperatures or rapid changes in temperature.
7. Keep this device away from open flames, exposure to direct sunlight, or other heat sources e.g., radiators, microwaves, ovens, water heaters, fireplaces.



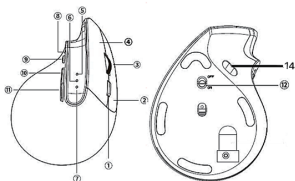
8. Do not charge the battery near open flames or in high-temperature areas.
9. Do not use this device in dusty or damp conditions.
10. Keep the device away from appliances with strong magnetic or electric fields, e.g., microwaves or fridges.
11. Do not charge this device during thunderstorms (as this may cause device failure or electric shock).
12. Use this device on a solid and flat surface.
13. Do not drop or damage this product.
14. Do not compress or puncture the battery (as this may induce an explosion).
15. This product is not a toy – Children should only use it under adult supervision.
16. Do not modify this product in any way. Do not insert foreign objects or immerse the device in water or other liquids (to prevent short circuits, battery leakage, overheating, fire, or explosions).
17. If liquid accidentally enters the product, disconnect the power immediately and turn off the device. Remove the liquid as soon as possible. Do not use heat sources to dry the device, e.g., hair dryers, ovens, or microwaves.
18. Keep this device away from medical equipment (to prevent wireless interference).
19. Regarding the battery, please consider the



following instructions:

- A. This product comes with a non-removable built-in rechargeable lithium battery. Do not attempt to disassemble or replace the battery (as this may result in battery or product damage).
- B. Regardless of usage, please disconnect and recharge the device every three months to maintain good condition.
- C. Do not expose the battery to extremely low pressure, high temperatures, or low temperatures (as this may result in limited battery performance, explosions, and/or the release of flammable liquids or gases).
- D. Dispose of the battery according to local regulations – Improper disposal may result in an explosion.
- E. Follow all instructions in this manual to maximize the lifespan of the device and battery. Device damage due to failure to follow warnings and instructions will void the warranty.

## 2. Product Description



1. DPI Key
2. Right Key
3. Scroll Wheel
4. Left Key
5. 2.4G Indicator
6. BT1 Indicator
7. BT2 Indicator
8. Charging/Battery Level Low Indicator
9. Mode Switch Key
10. Forward Key
11. Back Key
12. Power Switch/On/Off Button
13. 2-in-1 Receiver (USB-A & USB-C)
14. Charging Port



### 3. Before First Use

1. Open the packaging and remove the device.
2. Check if the required accessories are present. If any accessories are missing or damaged, please contact the seller for a replacement.
3. Remove the 2.4G receiver (13) and the mouse from the packaging box.
4. To charge the device, remove the connection cable, connect the USB-C connector to the device's charging port (14), and connect the USB-A charging port to the charger. The LED indicator (5) will light up blue and stay on.

Note: The output of the charger should be 5V, 1A.

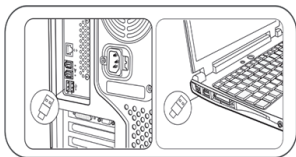
### 4. Operating Instructions

#### 1. 2.4G wireless connection method:

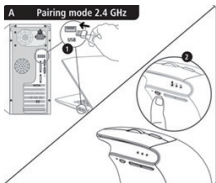
- A: Slide the ON/OFF button on the bottom of the mouse to the "ON" position.



B: Plug the 2.4G receiver (13) into your PC/laptop.



C: Click the mouse's mode switch key (9) and ensure the 2.4G indicator (5) flashes white. Press and hold for 5 seconds – The indicator will flash rapidly and then switch off, indicating that the device is successfully connected.



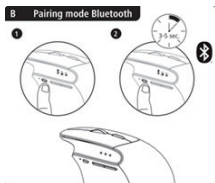
- D: Wait for approximately 1 second for the device to automatically pair with the keyboard and mouse – The device is now ready for use.
- E: To exit 2.4G wireless connection mode: Unplug the 2.4G receiver (13) or switch the on/off button (12) to "OFF".

Note:

1. Plug in the 2.4G receiver again to automatically connect the device to your PC/laptop.
2. After each use, please switch the ON/OFF button (12) to the "OFF" position and store the USB-A receiver (13) in a safe location for future use.

## 2) Bluetooth connection method:

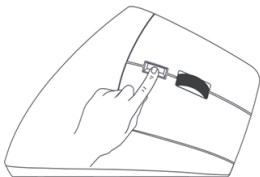
- A: Switch the ON/OFF button (12) to "ON" – The optical sensor will light up red.
- B: Click the mouse mode switch key (9) and ensure the BT1 indicator (6)/BT2 indicator (7) flashes white. Press and hold for 5 seconds – The indicator will flash rapidly and then switch off, indicating the device is successfully connected and is in pairing status.



- C: Double-click the Bluetooth icon on your PC/laptop. Click "Add Bluetooth or other device", select "Bluetooth", and search for the Bluetooth name "IOP 623-3/IOP 623-5". Click as prompted to complete the pairing. Once the device is successfully paired, the BT1 mode indicator (6)/BT2 mode indicator (7) will switch off and the Bluetooth mode can be used. use wireless è di 8-10 m (senza ostacoli).
- D: To exit Bluetooth connection mode: Select the device "IOP 623-3/IOP 623-5" and "Bluetooth & other devices". Click the right key of the mouse, select "Remove device", or switch the on/off button (12) to "OFF".
- Note: The connection distance of the wireless mouse is 8-10m (without any barriers).

### 3. DPI adjustment:

When connected via 2.4G wireless or Bluetooth, you can adjust the DPI value between 800, 1200, 1600, 2400, and 3200 by pressing the DPI key (1). At the same time, the LED indicator (5) will flash red, and the number of flashes will change according to the DPI value.



## 5. Cleaning and Maintenance


1. Before cleaning, disconnect your PC/laptop, unplug the charging cable, and switch the on/off button (12) to the "OFF" position.
2. Wipe the mouse shell with a damp cloth and do not allow any liquid to enter the inside of the device.
3. Use a small brush, cotton swab, or toothpick to clean the scroll wheel and the gaps between the buttons.
4. Before storing the device, please switch the ON/OFF button (12) to the "OFF" position. Use a protective cover or bag to prevent dust accumulating. Store the device in a dry and well-ventilated location.
5. Avoid exposing the device to direct sunlight for extended periods of time.

## 6. Troubleshooting

Problem	Possible Cause	Solution
The optical sensor is not on.	The device is out of power.	Connect the charging cable to charge the device.
	The ON/OFF button (12) is in the "OFF" position.	Switch the ON/OFF button (12) to "ON".
2.4G cannot connect.	The 2.4G receiver (13) is not plugged in.	Plug the 2.4G receiver (13) into the device being used.
	The mode switch key (9) has not been pressed to enter 2.4G mode.	Press the mode switch key (9) to enter 2.4G mode and follow the instruction manual.
	Device failure.	Replace the device.
Bluetooth cannot connect.	The mode switch key (9) is not pressed to enter Bluetooth mode.	Press the mode switch key (9) to enter Bluetooth mode and follow the instruction manual.
	The name of the connected Bluetooth device is incorrect.	Select the correct Bluetooth device name: IOP 623-3/IOP 623-5.
	Device failure.	Replace the device.

## 7. Technical Specifications

Wireless Mode	2.4G + Bluetooth 3.0/5.0
DPI	800-1200-1600-2400-3200 +/-20%
Key/Button	7 buttons
Silent Key	Yes
Lifetime of key	3000000 times
Energy-saving mode	Yes
Bluetooth name	IOP 623-3/IOP 623-5
With ON/OFF switch or not	Yes
Indicator light	1. 2.4G mode (White) 2. BT1 mode (White) 3. BT2 mode (White) 4. DPI (Red)
NTC protection	Yes
Rechargeable battery	Lithium Battery, 300mAh
Charging input voltage & current	Maximum 5V 1A
Charging port	USB type C
Using time	Approximately 30 hours (continuous use)
Dongle type	2-in-1 Dongle (USB-A & USB-C)

Charging cable	80 cm USB A-C cable (excluding connector)
Compatibility	Windows OS, Chrom OS, MAC OS, LINUX OS
Colour	Black
Package (including accessories)	<ol style="list-style-type: none"> <li>1. Mouse</li> <li>2. 2-in-1 Receiver (USB-A&amp;USB-C)</li> <li>3. User Manual</li> <li>4. Warranty card</li> <li>5. 80CM USB Charging Cable</li> </ol>
Product Size LxWxH (mm) (Product itself)	113,8*83,4*69 +/- 2 mm
Product net weight (with USB-A dongle)	115±5g
RF Specification	<p>RF 2.4G working frequency: 2405MHz - 2470MHz, Maximum output power: 4dB.</p> <p>Bluetooth working frequency: 2402MHz 2480MHz, Maximum output power: 4dB.</p>
Charging Device	No charging device included. 

## 8. Disposal

This section describes the processing of electric and electronic equipment at the end of their service life (applicable in member countries of the European Union and other European countries operating a selective waste collection system).

The crossed-out wheeled bin symbol shown in the image above, affixed to the product or its packaging, indicates that the product must not be processed with household waste. It must be brought to an electric and electronic waste collection point for recycling and disposal. The appropriate disposal, collection and recycling of the materials ensure that the user is engaging in environmentally sustainable practices. For further information regarding the recycling of this product, please contact your municipality, local waste disposal centre or the store where the product was purchased.



**In accordance with the Legislative Decree of March 14, 2014, No. 49, "Implementation of Directive 2012/19/EU on Waste Electrical and Electronic Equipment (WEEE)",** the crossed-out wheeled bin symbol on the appliance and/or its packaging indicates that the product must be collected separately from other waste at the end of its life.



Therefore, the user should dispose of the end-of-life appliance at the appropriate collection points for electronic and electrical waste. Alternatively, the user can return it to the retailer when purchasing a new equivalent appliance, on a one-to-one basis. The separate disposal and collection of this appliance help to prevent potential negative effects on the environment and human health. Unauthorized disposal of the product by the user may result in the application of administrative sanctions enforced by current regulations.



## **9. Warranty and Compliance**

**This IOPLEE Warranty applies only to IOPLEE products purchased for personal use and not those intended for resale.**

Your **IOPLEE** product is warranted in accordance with the terms and conditions of this warranty against defects in workmanship and conformity for a period of two years. This period begins upon delivery of the item, if purchased from an official dealer.

The warranty will not be valid if the product has been opened, modified, physically damaged, damaged from incorrect use, damaged due to negligence, repaired by unauthorized persons or used for purposes other than those for which it was intended. Furthermore, the legal guarantee will not apply if the purchase methods or other circumstances demonstrate, with reasonable certainty, that the purchase itself is not exclusively aimed at private consumption.

In the event that the product is defective, it can be returned to the retailer along with a description of the type of malfunction, proof of purchase, and any accessories.

If the product is still under warranty, you will receive a replacement product (if available) from the dealer.

**The following reasons for damage/defect to product are not covered by the warranty:**

- Accidental damage or damage resulting from incorrect or improper use, contact with liquids, damage caused by accidents or force majeure events such as fires, earthquakes, floods, vandalism, theft, or other external causes.
- Cosmetic damage such as scratches, dents, breakage of plastic parts, or damage caused by handling errors.
- Defects resulting from normal product wear and tear (product aging).
- Incompatibility with other hardware/software products not listed in the minimum system requirements.
- Consumable accessories such as batteries, protective covers, and fuses, which normally wear out over time.
- Problems due to non-compliance related to labour or materials.

In no event shall the manufacturer be liable for incidental or consequential damages, including any



**IOPEXTHEM623**

Wireless Ergonomic Vertical Mouse-Black

**ioptee**

loss of business profits or other commercial damage resulting from the use of the product.

Due to the rapidly evolving nature of our products, the content of this manual may be subject to change without prior notice.



Made in China





# ioplee

Prodotto e importato da Exertis Supply Chain Services  
Limited. Unità 21 Fonthill  
Business Park, Clondalkin.  
Dublin 22, D22 FR82, Dublino, Irlanda

Manufactured and imported by Exertis Supply Chain  
Services Limited. Unit 21 Fonthill  
Business Park, Clondalkin. Dublin 22, D22 FR82, Dublin,  
Ireland

"IOPLEE" marchio utilizzato su licenza Unieuro  
"IOPLEE" used under license from Unieuro